

# BEDIENUNGSANLEITUNG

*Avant Garde*



# HINWEIS

## Sehr geehrte Kundin, sehr geehrter Kunde,

wir freuen uns, dass Sie sich für ein Airnergy Gerät entschieden haben und wünschen Ihnen damit viel Freude und Erfolg!

Die Airnergy Geräte werden mit höchster Sorgfalt und aus hochwertigen Materialien gefertigt. Damit stets die einwandfreie Funktion gewährleistet ist, bitten wir Sie, vor dem ersten Gebrauch diese Gebrauchsanweisung sorgfältig zu lesen. Bitte beachten Sie vor allem die mit einem Ausrufezeichen gekennzeichneten Abschnitte mit den Sicherheitshinweisen.

Bewahren Sie diese Gebrauchsanweisung bitte zum späteren Nachschlagen auf und geben Sie sie an eventuelle Mitbenutzer des Gerätes weiter.

## Folgende Symbole werden im Text verwendet:



ISO 7000-0434A

### Sicherheitshinweise

(Wenn der Sicherheitshinweis neben diesem Symbol nicht beachtet wird, können Personen oder Geräte zu Schaden kommen.)



### Hinweise und praktische Tipps

---

**i** Diese Anleitung enthält Informationen für mehrere Airnergy Modelle. Bitte beachten Sie, dass die Abbildungen des Gerätes in dieser Anleitung von Ihrem Modell abweichen können. Anweisungen für bestimmte Modelle sind mit den Gerätenamen versehen.

---

Normenbezug: In dieser Gebrauchsanweisung finden folgende Standards Anwendung:

IEC 60601-1, IEC 60601-1-1, IEC 60601-1-2, IEC 60601-1-4, IEC 60601-1-6, IEC 60601-1-11

Diese Gebrauchsanweisung ist geistiges Eigentum der Airnergy International GmbH und darf ohne ausdrückliche schriftliche Erlaubnis weder ganz noch auszugsweise für irgendwelche Zwecke verarbeitet, vervielfältigt oder übertragen werden.

V10 vom 10.01.2019

# INHALT

1. Wichtiges .....	4
2. Hinweise zur Anwendung .....	5
3. Inbetriebnahme des Gerätes .....	6
4. Bedienungsanleitung des Gerätes .....	8
4.1. Gerät einschalten und Normalbetrieb aufnehmen	9
4.2. Anwendungszeit einstellen	9
4.3. Intensität einstellen	9
4.4. Speichern der Anwendungszeit und Intensität	9
4.5. Anwendung starten	10
4.6. Anwendung stoppen	10
4.7. Anwendungszeit unterbrechen (Pause)	10
4.8. Anwendungszeit ist abgelaufen oder wurde gestoppt	10
4.9. Gerät abschalten	10
4.10. Gerät automatisch abschalten lassen	10
4.11. Daueranwendung	11
5. Servicefunktionen .....	12
5.1. Luftfilter-Laufzeit anzeigen	12
5.2. Maximale Luftfilter-Laufzeit erreicht (nach 50 Stunden)	12
5.3. Luftfilter wechseln (nach 50 Stunden)	12
5.4. Erinnerung: „Service-Check 2000“ in 50 Stunden fällig	13
5.5. Warnung: „Service-Check 2000“ fällig	13
5.6. Sprachauswahl	13
5.7. Einstellung der Signaltonlautstärke	14
5.8. Fehlermeldung	14
5.9. Troubleshooting-Liste (Fehlerdiagnose)	15
6. Pflege des Gerätes .....	16
7. Service-Check 2000 .....	18
8. Technische Daten: Gerät .....	18
9. Technische Daten: Netzteil .....	18
10. Zubehör .....	19
11. ISO-Zertifikate .....	20

# 1. WICHTIGES

## **Das Gerät ist nur zu benutzen:**

- > Für den vorgegebenen Zweck,
- > in sicherheitstechnisch einwandfreiem Zustand.

Bei Störungen, welche die Sicherheit beeinträchtigen können, ist unverzüglich Ihr Vertragspartner oder die Airnergy International GmbH zu informieren.

## **Transport und Lagerung:**

Kontrollieren Sie die Versand- und Geräteverpackung auf Beschädigung. Bei Transportschäden benachrichtigen Sie bitte umgehend die Airnergy International GmbH oder Ihren Vertragspartner. Wir empfehlen, die Originalverpackung für spätere Transporte aufzubewahren.

## **Wichtig:**

Das Gerät darf nur mit dem zum Lieferumfang gehörenden Netzteil Typ "FW8030M/12 der Firma „FriWo Gerätebau GmbH“ betrieben werden oder mit entsprechenden Geräten, die schriftlich von der Airnergy International GmbH freigegeben wurden.

Das Gerät darf nur mit 12 Volt Gleichspannung am Geräteeingang betrieben werden.

Um eine sichere Trennung vom Versorgungsnetz nach DIN EN 60601-1 sicherzustellen, trennen Sie bitte erst den Stecker des Netzteils vom Gerät und ziehen Sie anschließend den Netzstecker aus der Steckdose.

Bitte lesen Sie vor der Inbetriebnahme des Gerätes die Gebrauchsanweisung sorgfältig durch und beachten Sie die für den Einsatzort geltenden Regeln und Vorschriften!

## **Garantie:**

Die Garantie beträgt zwei Jahre ab Rechnungsdatum und beinhaltet Material- und Produktionsfehler – ausgenommen Glasteile – sowie elektronische Funktionen des Gerätes, vorausgesetzt sie wurden bestimmungsgemäß gebraucht und entsprechend gepflegt.

Die Garantie erlischt, wenn das Gerät geöffnet wird (Zerstörung oder Entfernung der Garantiesiegel) oder unsachgemäße Eingriffe vorgenommen werden.

## **Zweckgemäße Verwendung des Gerätes:**

Das Airnergy-Gerät wird ausschließlich zur Inhalation von physikalisch aufbereiteter Umgebungsluft zur Verbesserung der Regulationsfähigkeit des vegetativen Nervensystems mittels handelsüblichen Atemnasenbrillen verwendet. Für jeglichen Missbrauch oder Zweckentfremdung übernimmt die Airnergy International GmbH keine Haftung!

Schützen Sie das Gerät vor übermäßiger Hitze (max. 40°C) und Luftfeuchtigkeit (max. 90 %) sowie vor direkter Sonneneinstrahlung, um Verfärbungen des Gehäuses zu vermeiden.

Das Gerät darf nur vom Fachpersonal der Airnergy International GmbH geöffnet werden.

## 2. HINWEISE ZUR ANWENDUNG

### **i Hinweise und Empfehlungen zur Anwendung**

Täglich kann ein- oder mehrfach inhaliert werden (min. 3 x pro Woche).  
Wir empfehlen eine Anwendungszeit von 21 Minuten bei 100 % Intensität.

Nach Ablauf der Anwendungszeit läuft die Pumpe noch etwa eine Minute nach, um Restfeuchtigkeit aus dem System zu entfernen. Anschließend schaltet das Gerät automatisch in den Bereitschaftsmodus.

### **Risiken und Nebenwirkungen - Bitte vor der ersten Anwendung sorgfältig lesen!**

Die Anwendung von Airnergy führt dem Körper über die Atmung keine Fremdstoffe zu. Somit sind schwerwiegende unerwünschte Risiken und Nebenwirkungen nicht zu erwarten.

In besonderen Fällen (z. B. bei schweren Erkrankungen oder Neigung zu starken allergischen Reaktionen) sollte die Anwendung mit einer kürzeren Anwendungszeit begonnen und je nach Verträglichkeit langsam gesteigert werden.

Bei Geruchsempfindlichkeit gegenüber dem Eigengeruch/Material der Atembrille, kann auch ohne Atembrille geatmet werden. Bitte platzieren Sie sich dazu unmittelbar vor der Luftaustrittsdüse.

### **Mögliche reversible, unerwünschte Wirkungen zu Beginn der Anwendung:**

- Einschlafprobleme nach abendlicher Anwendung
- Gefühl der Müdigkeit

Diese Symptome lassen bei Fortführung der Anwendung nach und sind vollständig reversibel.

### **Kinder unter 12 Jahren**

Da bisher keine ausreichenden Erfahrungen vorliegen, sollten Sie Airnergy bei Kindern unter 12 Jahren nur nach Rücksprache mit dem behandelnden Arzt anwenden. Kinder unter 12 Jahren müssen Kinderatembrillen verwenden. Diese sind als Sonderzubehör beim Hersteller erhältlich.

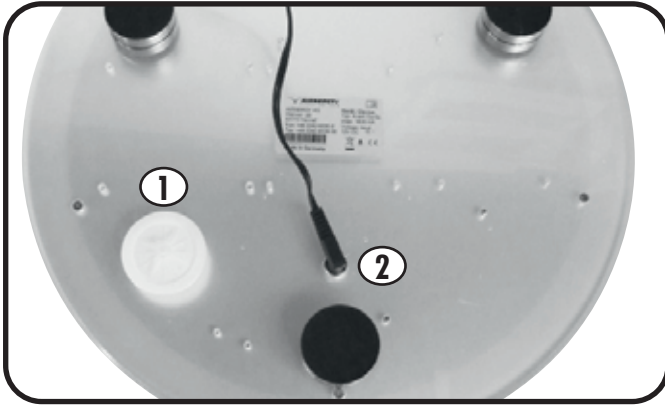
### **Schwangerschaft und Stillzeit**

Da bisher keine ausreichenden Erfahrungen vorliegen, sollten Sie Airnergy während der Schwangerschaft und Stillzeit nur nach Rücksprache mit Ihrem Arzt anwenden.

Wenn Sie Fragen zu dem Verfahren haben oder über Ihre Erfahrungen berichten möchten bzw. unerwünschte oder erwünschte Reaktionen Ihres Körpers beobachten, die in dieser Gebrauchsanweisung nicht aufgeführt sind, informieren Sie uns bitte umgehend. **Wir beraten Sie gerne!**

### 3. INBETRIEBNAHME DES GERÄTES

#### Anschließen des Netzteils und des Luftfilters:



Verbinden Sie das Airnergy Gerät an der Geräteunterseite über das mitgelieferte Netzteil mit dem Stromnetz.

Stecken Sie den Luftfilter im Uhrzeigersinn drehend an der Geräterückseite in den Luftfilteranschluss.

Der Luftfilter sollte alle 50 Betriebsstunden ausgetauscht werden. Nach Erreichen der 50 Betriebsstunden, erscheint auf dem Display des Airnergy Gerätes automatisch der Hinweis „Filterwechsel“.

1) Anschluss Luftfilter

2) Anschluss Netzteil

---

#### Verwendung der Glasflasche:



Bitte achten Sie auf vorsichtigen und sorgfältigen Umgang mit den Glasteilen, um Glasbruch und folglich Schnittverletzungen zu vermeiden.



Vor der Benutzung des Gerätes bitte die Glasflasche spülen.

Vor jeder Anwendung die Glasflasche mit ca. 250 ml (halb voll) stillem und kalk-armem Wasser frisch befüllen. Diese Wasserhöhe darf nicht überschritten werden.

## Richtiges Einsetzen und Anschließen der Glasflasche:



Verschluss vorsichtig und gerade in die Glasflasche einsetzen



**Einrasten:** Stecker des Sprudlementes einsetzen.

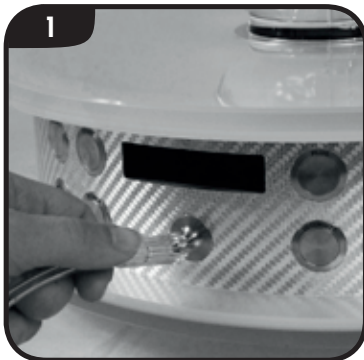


**Lösen:** Stecker durch Ziehen an den weißen Griffen vom Gerät ablösen. Bitte nie direkt an den Schläuchen ziehen\*.

\*Sollte der Adapter einmal schwergängig einrasten, die schwarzen Dichtungsringe leicht einfetten, z. B. mit Vaseline.

## Anschließen und Anlegen der Atembrille:

(Jeder Anwender sollte eine eigene Atembrille verwenden.)



1 Die Atembrille an der Vorderseite des Gerätes auf den Adapter stecken.



2 Atembrille an der Nase ansetzen ...



3 ... und den Schlauch rechts und links über die Ohren legen.

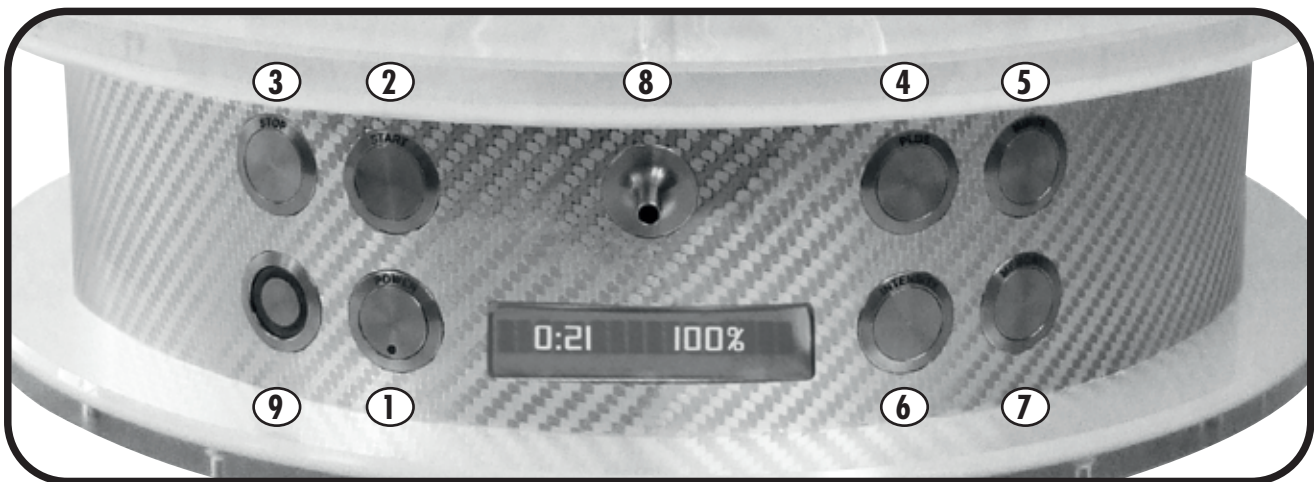


4 Mit dem Ring (siehe Abb.) können Sie die Atembrille nach belieben enger stellen.

 Ring

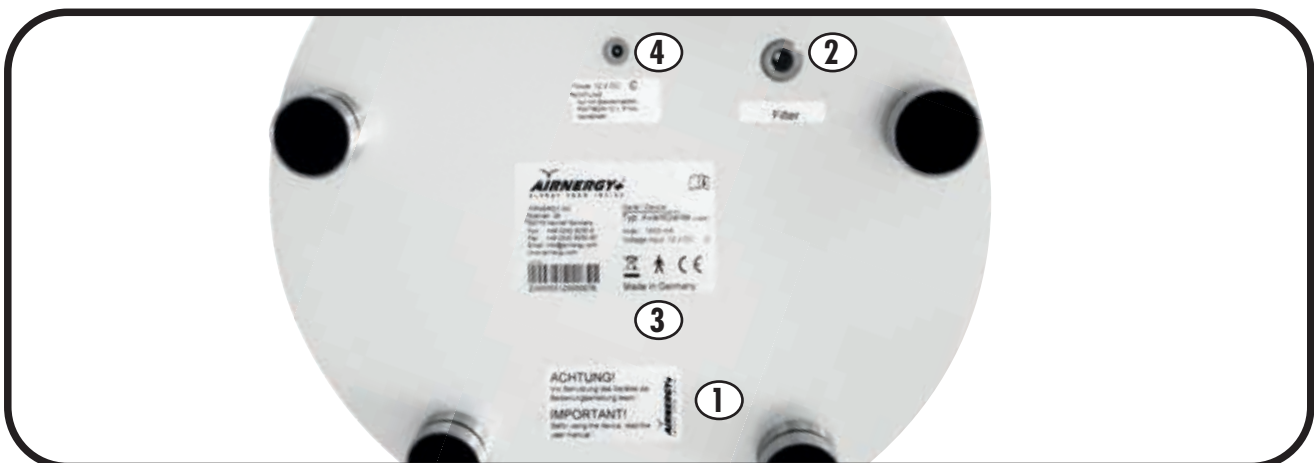
## 4. BEDIENUNG DES GERÄTES

### Bedienblende



- |                |                    |                 |                       |
|----------------|--------------------|-----------------|-----------------------|
| 1) POWER-Taste | 2) START-Taste     | 3) STOP-Taste   | 4) PLUS-Taste         |
| 5) MINUS-Taste | 6) INTENSITY-Taste | 7) MEMORY-Taste | 8) Adapter Atembrille |
| 9) LIGHT-Taste |                    |                 |                       |

### Unterseite des Gerätes



- |                |                         |                |                          |
|----------------|-------------------------|----------------|--------------------------|
| 1) Information | 2) Anschluss Luftfilter | 3) Typenschild | 4) Anschluss Netzstecker |
|----------------|-------------------------|----------------|--------------------------|

### Symbolerklärung:



Entsorgung nach WEEE ElektroG  
In Verkehr gebracht nach Aug.  
2005



Zeichen der  
„Europäischen  
Gemeinschaft“



Schutz gegen elektrischen  
Schlag



ISO 7000-164

Gebrauchsanweisung  
lesen



## 4.1. Gerät einschalten und Normalbetrieb aufnehmen



**POWER-Taste drücken**

Es erscheint folgende Anzeige:

Selbsttest

Der Selbsttest läuft wenige Sekunden. Das Gerät wird mit Werkseinstellung ausgeliefert.

Leuchtet folgende Anzeige auf, ist das Gerät betriebsbereit:

0:21 100%

Grundsätzlich wird immer die zuletzt gespeicherte Memory-Einstellung angezeigt.

## 4.2. Anwendungszeit einstellen



**PLUS-Taste drücken**

Um die Anwendungszeit zu erhöhen, drücken Sie im Bereitschaftsmodus<sup>1</sup> die PLUS-Taste, bis Sie Ihre gewünschte Anwendungszeit erreicht haben.



**MINUS-Taste drücken**

Um die Anwendungszeit zu verringern, drücken Sie die MINUS-Taste, bis Sie Ihre gewünschte Anwendungszeit erreicht haben.

## 4.3. Intensität einstellen



**INTENSITY-Taste drücken**

Im Bereitschaftsmodus<sup>1</sup> können Sie durch mehrfaches Drücken der INTENSITY-Taste zwischen drei Intensitätsstufen wählen: 50 %, 75 % und 100 %.

## 4.4. Speichern der Anwendungszeit und Intensität



**MEMORY-Taste drücken**

Um Ihre Einstellungen zu speichern, drücken Sie die MEMORY-Taste. Daraufhin erscheint rechts im Display kurzzeitig ein Ausrufezeichen zur Bestätigung. (Die Speicherung Ihrer Einstellungen kann nur im Bereitschaftsmodus<sup>1</sup> erfolgen.)

<sup>1</sup> Bereitschaftsmodus: Im Standby-Modus die POWER-Taste drücken, das Gerät startet einen Selbsttest. Anschließend befindet es sich im Bereitschaftsmodus.

#### 4.5. Anwendung starten



**START-Taste drücken**

Die Anwendungszeit erscheint im Display.  
Die Zeit läuft rückwärts ab.

---

#### 4.6. Anwendung stoppen



**STOP-Taste länger als  
2 Sekunden drücken**

**oder**

**STOP-Taste 2x drücken**

Die Anwendungszeit ist gestoppt.  
Es erscheint folgende Anzeige:

----- ENDE -----

Das Gerät startet einen kurzen Nachlauf zum Entlüften des gesamten Systems.

---

#### 4.7. Anwendungszeit unterbrechen (Pause)



**STOP-Taste kurz drücken**

Die Anwendung wird unterbrochen und kann durch Betätigen der START-Taste fortgeführt werden.  
Die Restanwendungszeit wird im Display angezeigt.

---

#### 4.8. Anwendungszeit ist abgelaufen oder wurde gestoppt

Nach Ablauf oder Abbruch der Anwendungszeit ertönt ein kurzer Signalton, der nach Belieben ein- und ausgeschaltet werden kann (siehe Punkt 5.7.). Im Display erscheint folgende Meldung: ----- ENDE -----

Nach einem kurzen Nachlauf ist das Gerät wieder betriebsbereit.  
Durch Drücken der START-Taste kann die Anwendung wieder aufgenommen werden.

---

#### 4.9. Gerät abschalten

Durch Drücken der POWER-Taste kann das Gerät ausgeschaltet werden. Es befindet sich dann im Standby-Modus<sup>2</sup>.

---

#### 4.10. Gerät automatisch abschalten lassen

Wenn das Gerät nach Ende der kurzen Nachlaufzeit über einen Zeitraum von 15 Minuten nicht bedient wird, schaltet es sich automatisch in den Standby-Modus<sup>2</sup>.

---

<sup>2</sup> Standby-Modus: Das Gerät ist über das Netzteil mit dem Stromnetz verbunden. Die LED-Lampe auf der POWER-Taste leuchtet blau.

## 4.11. Dauieranwendung

### > Dauieranwendung einstellen:



**PLUS-Taste sehr lange gedrückt halten**

Der Wert in der Anzeige steigt bis zum Maximalwert von 99:59.

99:59 100%



**PLUS-Taste 2 Sekunden drücken**

Gerät wird jetzt auf Dauer umgeschaltet:

1 : DAUER

Wollen Sie diese Einstellung speichern, lesen Sie bitte unter Punkt 4.4 weiter. Ansonsten geht diese bei einem Neustart verloren.

### > Dauieranwendung starten:



**START-Taste kurz drücken**

Das Gerät zeigt folgende Anzeige:

1 : DAUER

Ein weiterer Doppelpunkt erscheint. Er blinkt im Sekunden-takt und signalisiert: Gerät in Funktion.

: 1 : DAUER



**STOP-Taste kurz drücken**

Die Anwendung wird unterbrochen (Pause).  
Der Doppelpunkt blinkt nicht mehr.



**START-Taste kurz drücken**

Die Anwendung wird fortgesetzt. Der Doppelpunkt blinkt wieder und signalisiert: Gerät in Funktion.

### > Dauieranwendung verlassen:



**MINUS-Taste sehr lange gedrückt halten**

Das Gerät zeigt folgende Anzeige:

: 1 : DAUER

Der Wert in der Anzeige sinkt wieder bis zum Wunschwert, z. B.:

00:21 100%

Wollen Sie diese Einstellung speichern, lesen Sie bitte unter Punkt 4.4. weiter. Ansonsten geht diese bei einem Neustart verloren.

## 5. SERVICEFUNKTIONEN

### 5.1. Luftfilter-Laufzeit anzeigen

Um die Restlaufzeit des Filters anzuzeigen, drücken Sie im Standby-Modus folgende Tastenkombination:



**START- & PLUS-Taste gleichzeitig drücken**

Die Filterlaufzeit wird angezeigt, z. B.:

Filter 6:14

Nach einer Minute schaltet sich das Gerät an.

---

### 5.2. Maximale Luftfilter-Laufzeit erreicht (nach 50 Stunden)

Wenn die Luftfilter-Laufzeit von 50 Stunden erreicht ist, erscheint beim Einschalten des Gerätes über die POWER-Taste folgende Anzeige:

Filterwechsel!

Durch erneutes Drücken der POWER-Taste beginnt das Gerät mit dem Selbsttest (siehe Punkt 4.1.) und kann anschließend gestartet werden. Es wird ein schnellstmöglicher Filterwechsel empfohlen.

---

### 5.3. Luftfilter wechseln (nach 50 Stunden)

Tauschen Sie bitte den Luftfilter auf der Rückseite des Gerätes aus.

Um die Luftfilter-Laufzeit erneut auf 50 Stunden zurückzusetzen, drücken Sie im Standby-Modus folgende Tasten:



**POWER-Taste drücken**

Es erscheint folgende Anzeige:

Filterwechsel!

---



**STOP- + PLUS- + MINUS-Taste gleichzeitig drücken**

Es erscheint folgende Anzeige:

Gewechselt

Die Luftfilterzeit ist jetzt auf 50 Stunden zurückgesetzt.

---



**START-Taste drücken**

Durch Drücken der START-Taste kann die Anwendung gestartet werden.

## 5.4. Erinnerung: „Service-Check 2000“ in 50 Stunden fällig

Nach einer Betriebszeit von 1949 Stunden erscheint nach dem Einschalten des Gerätes durch die POWER-Taste, folgende Anzeige auf dem Display:

SERVICE 50 Std.!



**POWER-Taste drücken**

Durch erneutes Drücken der POWER-Taste beginnt das Gerät mit dem Selbsttest (siehe Punkt 4.1.) und kann anschließend gestartet werden. Es wird empfohlen, zeitnah einen „Service-Check 2000“ durch den Hersteller durchführen zu lassen.

## 5.5. Warnung: „Service-Check 2000“ fällig

Ab einer Betriebszeit von 1999 Stunden erscheint nach dem Einschalten des Gerätes durch die POWER-Taste folgende Anzeige im Display:

SERVICE !



**POWER-Taste drücken**

Durch erneutes Drücken der POWER-Taste beginnt das Gerät mit dem Selbsttest (siehe Punkt 4.1.) und kann anschließend gestartet werden.

Es sollte umgehend ein „Service-Check 2000“ durch den Hersteller durchgeführt werden.

## 5.6. Sprachauswahl

Um die Sprache zu ändern, drücken Sie im Standby-Modus folgende Tastenkombination:



+



Im Display erscheint die eingestellte Sprache.

Deutsch

**START- & INTENSITY-  
Tasten gleichzeitig drücken**



**PLUS-Taste drücken**

Durch Drücken der PLUS-Taste können Sie zwischen verschiedenen Sprachen wählen, z. B.:

Englisch

Nach einer Minute wird die dargestellte Sprache übernommen oder...



**... POWER-Taste drücken**

Durch Drücken der POWER-Taste wird die Sprache gespeichert und das Gerät beginnt mit dem Selbsttest (siehe Punkt 4.1.) und kann anschließend gestartet werden.

## 5.7. Einstellung der Signaltonlautstärke

Um die Signaltonlautstärke zu ändern, drücken Sie im Standby-Modus folgende Tastenkombination:



**START- & MEMORY-Tasten gleichzeitig drücken**

Im Display erscheint die zuletzt eingestellte Lautstärke, z. B.:

Signal AUS



**PLUS-Taste drücken**

Durch Drücken der PLUS-Taste können Sie zwischen verschiedenen Lautstärken wählen, z. B.:

Signal LEISE

oder

Signal LAUT

oder

Signal AUS

Nach einer Minute wird die dargestellte Auswahl übernommen oder...



**...POWER-Taste drücken**

Durch Drücken der POWER-Taste wird die Signaltonlautstärke gespeichert und das Gerät beginnt mit dem Selbsttest (siehe Punkt 4.1.) und kann anschließend gestartet werden.

---

## 5.8. Fehlermeldungen

**SO Fehler** – Eine oder mehrere Aktivierungseinheiten/Katalysatoren funktionieren nicht oder nicht richtig. Ziehen Sie den Netzstecker ab. Verbinden Sie nach 10 Sekunden das Netzteil erneut mit dem Gerät und schalten es ein. Sollte die Fehlermeldung immer noch erscheinen, kontaktieren Sie Ihren Vertriebspartner oder die Airnergy International GmbH.

**LOW Voltage** – Die Spannung am Geräteeingang ist kleiner als 9 Volt.

**HIGH Voltage** – Die Spannung am Geräteeingang ist größer als 14 Volt.

Prüfen Sie, ob Sie das richtige Netzteil verwenden. Entweder ist das Netzteil defekt oder es bestehen momentan Schwankungen im Stromnetz. Ziehen Sie den Netzstecker ab. Verbinden Sie nach 10 Sekunden das Netzteil erneut mit dem Gerät und schalten es ein. Wenn die Fehlermeldung immer noch erscheint, kontaktieren Sie Ihren Vertriebspartner oder die Airnergy International GmbH.

## 5.9. Troubleshooting-Liste (Fehlerdiagnose)

**Unbeleuchtetes Display** – Dafür können unterschiedliche Ursachen in Frage kommen.

Bitte prüfen Sie zunächst, ob die blaue Standby-Lampe in der Bedienblende des Gerätes leuchtet.

Wenn sie leuchtet und sich das Display nach dem Drücken der POWER-Taste nicht einschaltet, das Gerät jedoch einwandfrei funktioniert, ist das Display defekt. Kontaktieren Sie bitte umgehend Ihren Vertriebspartner oder die Airnergy International GmbH.

Wenn die Standby-Lampe nicht leuchtet, prüfen Sie, ob das mitgelieferte Originalnetzteil ordnungsgemäß an der Steckdose angeschlossen ist und der Stecker des Netzteils korrekt mit dem Gerät verbunden ist.

Sollte der Fehler daraufhin noch nicht behoben sein, prüfen Sie, ob der Länderadapter des Netzteils richtig im Netzteil eingerastet ist und kein Wackelkontakt besteht (siehe auch S. 17 der Gebrauchsanweisung: Hinweis zum richtigen Gebrauch des Netzteils).

Es könnte auch ein Kabelbruch oder -riss innerhalb des Netzkabels vorhanden sein, der bei einer falschen Positionierung zu Stromschwankungen führt.

Sollte das Display nach den Überprüfungen weiterhin unbeleuchtet sein, prüfen Sie, ob die Steckdose, an die das Netzteil angeschlossen ist, auch Strom führt, indem Sie ein anderes elektrisches Gerät an die Steckdose anschließen.

Wenn das Display weiterhin unbeleuchtet bleibt, kontaktieren Sie umgehend Ihren Vertriebspartner oder die Airnergy International GmbH.

**Defekte LEDs im Aufnahmedom der Glasflasche** – Sollte eines oder mehrere der blauen LEDs unter der Glasflasche defekt sein, wird dadurch die Funktion des Gerätes nicht beeinträchtigt. Sie können jedoch auf Wunsch ausgetauscht werden. Bitte kontaktieren Sie hierzu Ihren Vertriebspartner oder die Airnergy International GmbH.

**Defektes Netzteil** – Sollte das grüne Licht am Netzteil nach dem Einstecken in die Steckdose nicht leuchten, prüfen Sie, ob der Länderadapter des Netzteils richtig im Netzteil eingerastet ist und kein Wackelkontakt besteht (siehe auch S. 17 der Gebrauchsanweisung: Hinweis zum richtigen Gebrauch des Netzteils).

Wenn das grüne Licht leuchtet, das Gerät jedoch nicht funktioniert, lesen Sie bitte den ersten Punkt „Unbeleuchtetes Display“ weiter oben.

## 6. PFLEGE DES GERÄTES

Reinigen Sie das Gerät mit einem weichen, leicht feuchten Lappen.

**Kein Lösungsmittel verwenden!**

- Das Wasser in der Glasflasche sollte direkt vor der Anwendung gewechselt werden.
- Die Folientastatur darf nur mit einem leicht angefeuchteten Lappen, eventuell mit etwas milder Seifenlösung abgewischt werden.



- Es ist darauf zu achten, dass Glasflasche und Sprudelelement nur in gereinigtem Zustand zum Einsatz kommen.
- Rückstände (z. B. Kalkablagerungen) in der Glasflasche und am Sprudelelement können mit verdünnter Zitronen- oder Essigessenz entfernt werden.  
Befüllen Sie hierfür die Glasflasche mit 50 % Wasser und 50 % Essigessenz, setzen Sie das Sprudelement hinein und lassen die Lösung über Nacht einwirken.  
Daraufhin spülen Sie beides sorgfältig mit viel klarem Wasser aus. Achten Sie darauf, dass kein Wasser in die Schläuche des Sprudelementes gelangt!
- Der Luftfilter auf der Rückseite des Gerätes sollte zu den angegebenen Zeiten gewechselt werden. (Im Display erscheint die Meldung: Filterwechsel !)
- Sollte der Luftfilter stark verschmutzt sein (dunkelgrau), wechseln Sie ihn vor Ablauf der empfohlenen 50 Stunden. Ersatzfilter können Sie über die Airnergy International GmbH beziehen.
- Wenn Sie das Gerät über einen längeren Zeitraum nicht benutzen, entleeren Sie bitte die Glasflasche vollständig und legen Sie das Sprudelement auf ein saugfähiges und sauberes Küchenpapier. Achten Sie darauf, dass kein Wasser in die Schläuche des Sprudelementes gelangt!
- Um eine eventuelle Schimmelbildung zu vermeiden, setzen Sie das Sprudelement erst wieder in die leere Glasflasche ein, wenn die Glasflasche und das Sprudelement vollständig getrocknet sind.
- Sollte der Flaschenhals verkalken und sich das Sprudelement nicht mehr von der Glasflasche lösen, stellen Sie die Glasflasche in einen Topf mit handwarmen Wasser. Erhitzen Sie diesen langsam (Vorsicht nicht überhitzen), bis die Wärme den Flaschenhals erreicht hat. Danach versuchen Sie vorsichtig das Sprudelement aus der Glasflasche zu lösen.

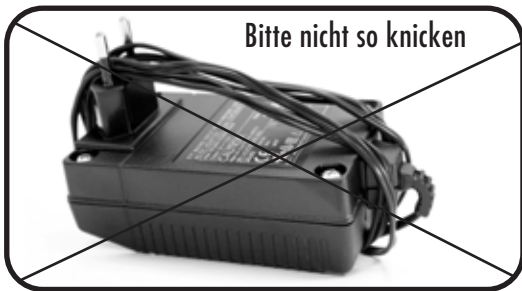


 **Hinweis zum Gebrauch des Netzteils**



**Kabel aufrollen**

Das Kabel locker ein paar Zentimeter vor dem Kabelansatz aufrollen.



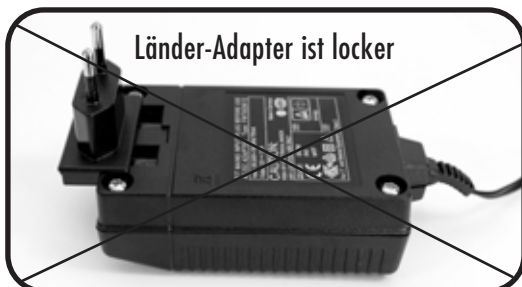
Bitte nicht so knicken

Das Kabel nie fest und direkt um das Netzteil wickeln. Der Kabelansatz wird dabei zu stark geknickt und kann in der Ader brechen und beschädigt werden.



**Der Länder-Adapter**

Den Länder-Adapter immer bis zum Anschlag in das Schalt-  
netzteil einrasten.



Länder-Adapter ist locker

Durch unsachgemäßes Entfernen des Schaltnetzteils aus der Steckdose kann es vorkommen, dass sich der Länder-Adapter aus dem Raster lockert oder löst.

## 7. SERVICE-CHECK 2000

Wenn nach 2.000 Betriebsstunden im Display die Meldung „Service!“ erscheint, sollten Sie das Gerät an die Airnergy International GmbH schicken, um einen „Service-Check 2000“ durchführen zu lassen. Nur so kann eine einwandfreie Funktion des Gerätes gewährleistet werden.

Verpacken Sie das Gerät vorzugsweise in der Originalverpackung und senden Sie es an unsere Firmenanschrift. Diese finden Sie auf der Rückseite dieser Gebrauchsanweisung. Unsere Mitarbeiter sind bemüht, das gewartete Gerät umgehend wieder an Sie zurück zu senden.



Bitte achten Sie darauf, die Glaselemente bruchsicher zu verpacken.

---

## 8. TECHNISCHE DATEN: GERÄT

Spannungsversorgung	12 Volt DC
Schaltnetzteil	Ausgang: 2,5 A
Stromverbrauch	$I_{max} = 1.600 \text{ mA}$
Betriebsart	Gleichstrom
Luftdurchlass	ca. 4 Liter pro Minute
Maße (mm) inkl. Glasflasche	350 x 312 ( $\emptyset$ x H)
Gewicht	6,9 kg

---

## 9. TECHNISCHE DATEN: NETZTEIL

Ursprungszeichen	Made in Germany
Hersteller	FRIWO Gerätebau GmbH
Typ	FW8030M/12
Anschluss an die Versorgung	100-240 V
Versorgungsfrequenz	50-60 Hz
Leistungsaufnahme	600-3000 mA

## 10. ZUBEHÖR



Atembrille  
(Art.-Nr. 1005255)



Glasflasche inkl.  
Sprudelement  
(Art.-Nr. 1010155)



Netzteil  
(Art.-Nr. 1033355)



Luftfilter, 2 Stk.  
(Art.-Nr. 1020156)



Atembrillentasche  
(Art.-Nr. 4017055)



optional  
Headset Diffusor  
(Art.-Nr. 1007055)



optional  
Aromaset 1  
(Art.-Nr. 1013055)

## Aromatherapie



**Aromaflaschen-Halter, vorne**  
Edelsthalterung für den Anschluss  
der Aromaflasche an das Gerät.

### **Achtung!**

Bitte beachten Sie beim Umgang mit Aromaölen, dass Duftöle die Oberfläche des Gerätegehäuses beschädigen können. Aromaöle niemals in die Flasche mit dem Sprudelement einfüllen, oder die Aromaflasche am Luftfilter befestigen. Dies kann zu erheblichen Beschädigungen der Katalysatoren führen!

# 11. ISO-ZERTIFIKATE



# ZERTIFIKAT

ISO 13485

**ISOZERT**

BESCHEINIGT HIERMIT, DASS

**AIRNERGY**  
International GmbH  
D - 53773 Hennef

Für den Geltungsbereich:  
Vertrieb von AIRNERGY  
Inhalations- und Therapiegeräten

EIN  
QUALITÄTS MANAGEMENT SYSTEM  
NACH  
ISO 13485 : 2016  
EINGEFÜHRT HAT UND ANWENDET

Der Nachweis wurde im Rahmen des Zertifizierungsaudits  
Bericht Nr. **IZ 19121970** erbracht.

Datum der  
Erstzertifizierung: **10.01.2011**

Datum der  
Rezertifizierung: **10.01.2020**

Zertifizierung-Nr.: **202487**

Gültig bis: **09.01.2023**

ISO - ZERT  Gerhard Dischke

**EURAS**  
EUROPEAN UNION  
ACCREDITED

ISOZERT-West • Am Königshof 3 • D-52156 Monschau • Tel (02472) 97 02 483  
Die Verwendung des EURAS-Akkreditierungslogos bedeutet, dass ISO-Zert über die Akkreditierung  
gemäß den im Akkreditierungszertifikat aufgeführten Kompetenzen verfügt.





# Notizen

---

---

---

---

---

---

---

---

---

---

---

---

---

---

---

---

---

---

---

---



**AIRNERGY**  
Wehrstraße 24-26  
53773 Hennef • Germany

Fon: 0049 2242 9330-0  
Fax: 0049 2242 9330-30  
E-mail: [info@airnergy.com](mailto:info@airnergy.com)  
[www.airnergy.com](http://www.airnergy.com)